



SÚPER PEZ! ^{V0.8}

GUIA COMPLETA PARA EL USUARIO

¡Bienvenido a esta nueva Guía para el Usuario! ¡En este pequeño manual vamos a describir y guiarlo en una nueva y completa aplicación que le permite conectar con el mejor Servidor de Juegos de la época! Todo en este contenido esta explicado de tal manera que le sea fácil y le permita familiarizarse rápidamente en cada uno de los pasos.

Como puedes ver, hemos pasado a la versión 0.7 con enormes cambios en toda la apariencia! La vieja fue descartada, así que si no pudiste disfrutarla pues, mala suerte.

¡Igual desde este punto se puede aprovechar en aun mejor estado que antes! ¡La nueva interfaz te ofrece mucha mas posibilidades que la anterior! ¡Ahora vamos a explorarlo desde el principio!

ENTRANDO EN EL SITIO WEB

El sitio Web disponible para su descarga es <http://superpez.ddns.net/>, este sitio web ofrece información y descripción algo detallada del sitio. Es el punto de acceso mas rápido si no tenes ningún Cliente instalado en tu computadora. Desde esta ventana le permite acceder a las siguientes opciones como Inicio, IRC (Eliminado), Descarga, Torneo (Desahabilitado) y Ayuda.



SUPER PEZ! JUEGOS Y DIVERSION

Inicio IRC Descarga Torneo Ayuda

Por favor, elige un nick

Nick:
zombi_280

Contraseña:

Conectar

Holas a todos! Regresamos nuevamente con varios cambios! Aparece un nuevo Servidor IRC!!



SERVIDOR IRC: servpro.ddns.net - PUERTO: 9000 - REQUERIDO: SSL

*** Se esperan candidatos a Operadores para varios canales ***

Despues de un largo mantenimiento que parecia estar desaparecido por siempre estamos

y tampoco soporta sus textos, por lo que se recomienda utilizar el Chat del Cliente y no el de IRC,

Las descargas ofrece las distintas opciones de descarga del Cliente, así como una lista de antiguas versiones y sus cambios, que no se encuentra disponible porque las actualizaciones suceden en tiempo real, esta información es solo meramente histórico.

El Inicio es lo primero que aparece al entrar, describe el aspecto general del Cliente, las novedades y el botón de donación por si querés contribuir al avance rápido del proyecto.

El IRC era la opción mas rápida para entrar en el Chat, pero no la mas optima, fue colocado para dar un mejor soporte y eliminado porque ya no hace falta. Un Bot IRC esta directamente enlazado con el Servidor, pero no enteramente con sus correspondientes permisos,

El torneo son Eventos que se abre solo de vez en cuando y de manera anticipada unos días, semanas o meses antes de su fecha principal, participan varios usuarios por un juego común en una competición real, en él se incluye premios reales donde el ganador recibe la cantidad mencionada del premio.

La ayuda ofrece una descarga de estos documentos así como una descripción rápida a los posibles problemas que se pueda presentar, es utilizado también como una FAQ.

DONACIÓN

La donación es un método de pago muchísimo mas importante que cualquier servicio de pago obligatorio, demuestra cuanto te importa dicho proyecto o Servidor y contribuye a ayudar a la evolución rápida del Cliente. ¡Nada es mas importante que las buenas intenciones!

SOPORTE IRC

El chat de soporte IRC finalmente desapareció. Posiblemente en un futuro se habilite un Bot IRC en alguna red gratuita como freenode o en algún otro lugar, eso dependiendo de las necesidades del Usuario.

SOPORTE GENERAL

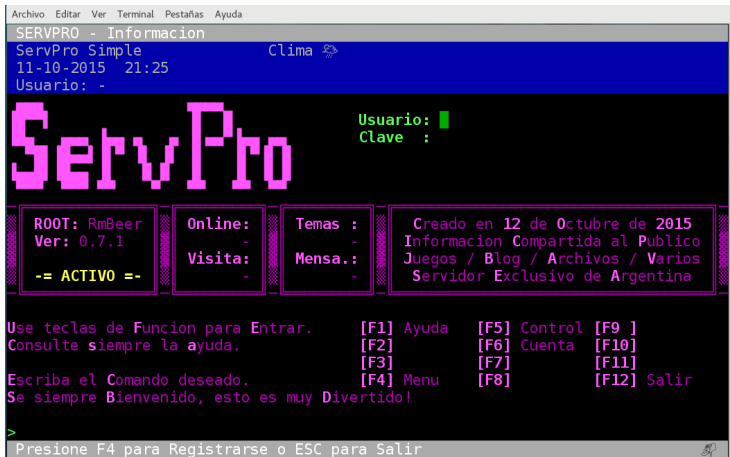
¡Lo mejor de nuestro Servidor/Cliente es que nuestro Soporte siempre esta activo! Podes enviarnos toda clase de problemas, sugerencias, notas y otros detalles acerca de nuestro sitio. ¡Estamos dispuestos siempre a ayudarte y a mejorar nuestro programa para ofrecerte una mejor experiencia! ¡No tengas miedo y acercate a nosotros! ¡No nos molesta!

DESCARGANDO CLIENTE

El único Cliente disponible actualmente es para GNU/Linux. En nuestra web dispone de su descarga para ambos modelos de sistema operativo 32 bit y 64 bit, se puede descargar desde cualquier navegador. Elige el que mas te guste. El Cliente descargado se compone solamente de 1 Archivo llamado 'ServPez', colocalo en un directorio apartado en donde mas te guste, debe ser en un directorio nuevo y vacío ya que desde la primera ejecución descarga varios archivos hasta auto-completarse, todo figura en la pantalla del Cliente, una vez que finalice aparecerá la pantalla de acceso.

INICIANDO CLIENTE

Entras al Ejecutable “./ServPez” desde una terminal. Este automáticamente intentara conectarse al servidor. Aparecerá una ventana como la que sigue:

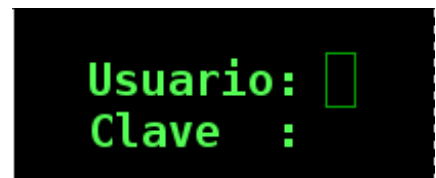


La apariencia se vera mejor si se ejecuta desde una terminal de GNU/Linux en un entorno gráfico, asegurate que su resolución en caracteres sea de 80x25, dentro de esta ventana existe dos barras. La barra superior pertenece al titulo y la barra inferior al estado. Debajo de la barra del titulo, existe tres lineas que contiene información extra acerca de la ventana, y encima de la

barra de estado existe una linea de comando de entrada que funciona para todas las pestañas.

PANTALLA DE ENTRADA

Una vez iniciado el programa aparece el Logo del Servidor, debajo en la franja central habrá información extra acerca de la actualidad así como el estado de la Conexión y el Administrador actual. Desde esta pantalla solo se puede acceder (logear) o registrar.



LOGEANDO USUARIO

Una vez iniciado el programa aparece arriba a la derecha, la entrada de Usuario y Contraseña. Solo tenes que ingresar estos datos con lo que te registraste. Con la tecla “↵” salta al siguiente campo ciclando entre las entradas a elegir. Lo mismo funciona con la tecla “←”, solo que accede una vez terminado con el ultimo campo.

REGISTRANDO USUARIO

si es tu primera vez y deseas registrarte, en la pantalla de login de usuario, presiona la tecla “F5”, esto cambiara las lineas de entrada y aparecerá para guardar el Mail. Funciona de la misma manera que Logeando Usuario, solo que en lugar de acceder, lo

registra.

Una vez termines de ingresar los datos, te das de alta, aparece una línea más de entrada y en tu cuenta de correo electrónico te llega una imagen de captcha que debes ingresar en la pantalla de ServPro.

DESBLOQUEO DE LA ENTRADA

Una vez logeado o registrado, esta ventana se desbloquea y el resto de las teclas así como la línea de entrada de comandos se puede usar. Es posible desde este punto acceder a distintos servicios bajo distintos métodos, como las opciones de menú o la entrada de comando, y se puede navegar entre pestañas.

MANEJANDO PESTAÑA

En la ventana se puede controlar 10 pestañas en total, cada una con diferentes servicios establecidos y en uso. Al ser tu primera vez solo habrá una pestaña cuyo contenido es la información general.

En la información general aparece la salida de resultados acerca del programa, como los errores, estados, noticias, fechas, resúmenes, listas, etc. Esta pestaña no puede ser cerrada jamás, es la pestaña principal del Cliente.

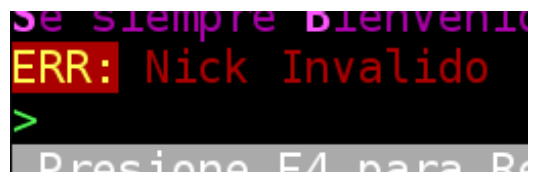
Las pestañas se cambian presionando la tecla "Alt" seguido de un número alfanumérico (Los números que se encuentran arriba de las teclas del alfabeto). Para acceder a la información general se presiona "Alt+0" mientras que el resto de los Servicios se hace con "Alt+1", "Alt+2", etc. Si no te acordás donde se encontraba un servicio, entonces recórrelos todos.

Cualquier pestaña creada o abierta se aloja en el primer espacio vacío que el Cliente encuentre, y cualquier pestaña cerrada hace que todas las pestañas siguientes se muevan hacia la izquierda. No es posible entrar en una pestaña vacía.

ENTRADA DE COMANDO

En la pestaña de información general, todo lo que se ingrese en la línea de entrada es interpretado como un comando. La entrada se separa en segmentos por el carácter espacio " ", el primer segmento es el comando principal, puede estar seguido de subcomandos y/o parámetros. Un segmento debe estar encerrado con comillas dobles "" si se necesita usar el carácter espacio.

Esta entrada es diferente a las entradas de otros servicios, recuerda que desde la información general solo se interpreta los comandos generales del Cliente.



OPCIONES DE MENU

Presionando la tecla "F4" se accede al menú de opciones. También se puede acceder con un click del Mouse sobre la barra de Estado donde dice "F4 - Opciones", desde acá se puede acceder a las distintas opciones que el Cliente junto con el Servidor te puede ofrecer.

Las opciones es muy fácil de entender y es posible entrar a los sub-menús o ejecutar sin problemas.



ACTIVANDO MODULOS

Aquí puede complicarse un poco si no sabes de lo que hablo, cada modulo es un servicio diferente, estos servicios bien te lo describe el mismo Servidor o en este mismo manual. Si es tu primera vez iniciando el programa probablemente no tengas ningún modulo cargado o en su defecto se carga el Modulo de Chat automáticamente para que tengas un fácil soporte.

Para acceder al resto de los servicios o Modulo es necesario activar o desactivar desde la opción "F4 → Modulo" donde aparecerá una lista de los Módulos disponibles en el Cliente y en el Servidor.

Cada Modulo se encuentra coloreado con un color de fondo:

VERDE: En el Cliente se encuentra Activo y en uso.

ROJO: No se encuentra cargado en el Cliente.

Si el Modulo no se encuentra cargado entonces figura en Rojo, para cargarlo selecciona el Modulo deseado y presiona "←" donde aparece una ventana preguntándote si deseas cargarlo, indica con la tecla "S"/"N" de SI/NO. Si cargas el Modulo esta comenzara a figurar en verde.

Si dicho Modulo se encuentra en verde entonces te preguntara por la descarga del Modulo, también con la tecla "S"/"N".

Por defecto en la descarga del Cliente tenes el Modulo de Chat activo para facilitarte el acceso al chat. Es posible activar mas Módulos por defecto como mas adelante se explicara.

TECLAS DESDE INFORMACIÓN GENERAL

F1 - Ayuda

F4 - Opciones de Menú

Esc - Quita/Termina el Cliente

MENÚ DESDE INFORMACIÓN GENERAL

El menú se accede desde la tecla "F4" tal como se describe al inicio de pantalla, en este manual y en la ayuda del programa.

Chat - Opciones de Chat. (Aparece con el Modulo Activo)

Modulo - Maneja los módulos disponibles en el Cliente.

Opciones - Opción general acerca del Cliente.

LISTA DE COMANDOS DESDE INFORMACIÓN GENERAL

A continuación se lista los comandos para la información general, estos comandos representa lo básico y no pertenece a los módulos cuyo agregado es extra.

Not : Listar publicaciones de Noticias ordenado por fecha.

Not ![Num Publicación] : Muestra la Noticia por numero de publicación, anteponer "!".

Not [Fecha] : Muestra el titulo de todas las noticias que coinciden por fecha.

Inf : Información general del Servidor.

InfUsr : Información general de usuarios en el Servidor.

Intro : Regresa a la introducción del Cliente junto con el Logotipo.

Ban [Nick Usuario] : Patea y bloquea un usuario del Servidor.

Banip [Nick Usuario] : Patea y bloquea un usuario y todos sus alias del Servidor.

Kick [Nick Usuario] : Patea un usuario del Servidor.

Kickip [Nick Usuario] : Patea un usuario y todos su alias del Servidor.

MODULO DE CHAT

Por defecto con el Cliente viene Activo el Modulo de Chat. Para saber mas de su funcionamiento consulta con la [GUIA-USUARIO-MOD-CHAT.pdf](#) para mas información.

SITIOS DISPONIBLES

Aparte de nuestro Servidor/Cliente, existen otros sitios en los que puedes acceder a nuestro Servidor:

<http://superpez.ddns.net/> - SitioWeb principal de nuestro proyecto.